

## 京都市木づかい総合窓口 (京都市産業観光局 農林振興室林業振興課)

京都市では木造や木質化に関する総合窓口を設置しています。  
木の利用に関して、知りたいこと困ったことなどがあれば、  
「京都市木づかい総合窓口」までお気軽にご相談ください。

- 建築物などにおける木材利用の相談
- 木材利用に関する支援策の紹介・活用助言
- 木材利用に取り組む事業者などの紹介 など



所在地  
〒604-8571 京都市中京区寺町通御池上る上本能寺前町488番地

☎ 075-222-3346 ㊚ 075-221-1253

✉ ringyosinko-m@city.kyoto.lg.jp

※受付は、午前9時から午後5時半までです。土日祝・年末年始を除く。  
※対面での相談を希望される場合は、電話で連絡の上、直接窓口へお越しください。



〈京都市情報館〉

令和4～6年度の  
「京都の木を使った建物や空間のススメ」は、  
こちらの二次元コードよりご覧いただけます



京都市は持続可能な開発目標  
(SDGs)を支援しています。



発行：令和7年3月 / 京都市産業観光局農林振興室林業振興課  
京都市印刷物 第63161号

本事業は「京都府豊かな森を育てる府民税」を活用して実施しています。

# 京都の木を使った 建物や空間のススメ



令和6年度「京都のステキな木の空間」事例集

RECOMMENDATION BUILDINGS & SPACES FEATURING KYOTO WOOD





# 現在、木を使うことに 注目が集まっています。

「ウッド・チェンジ」とは身の回りのものを木に変える、  
木を暮らしに取り入れる、建築物を木造・木質化するなど、  
木の利用を通じて持続可能な社会へチェンジする行動を指します。

木を「伐って、使って、植えて、育てる」を繰り返すことにより  
健全な森林が維持されるため、脱炭素社会の実現など、  
持続可能な社会づくりに貢献できます。

この冊子では、木を使うことの魅力や  
木を使ったステキな木の空間などをまとめていますので、  
ぜひ木を使うときの参考にご活用ください。

## Column 木と暮らすデザインKYOTO

「木と暮らすデザインKYOTO」では、京都の「木の文化」を生かし、「現代の暮らしに合った、人と森との新たな関係性のデザイン」をコンセプトに、より多くの方々にみやこ杉木を使った木製品や森林を身近に感じていただけるよう、木材の生産、木製品の製造・販売、木や森林に関心がある企業・大学が連携して情報発信などを行っています。

京都市の木や森林にまつわる情報や、京都の木を使った木製品や木の建物の事例などをホームページで発信していますので、ぜひご覧ください。



## 京都の木を使った建物や空間のススメ 令和6年度「京都のステキな木の空間」事例集

RECOMMENDATION  
BUILDINGS & SPACES  
FEATURING KYOTO WOOD



### CONTENTS 目次

page 03	page 05	page 07
京都の木を使う意義	木の空間がもたらす人への良い効果	「京都のステキな木の空間」事例 ① 事務所・店舗等 ② 福祉施設等 ③ 住宅

### 令和6年度 「京都のステキな木の空間」 募集要項

#### 募集対象

- 木造の建物、内装や外装が木質化された建物や木質化された外部空間等  
以下の条件のすべてに当てはまるもの
- ・京都市内にあること
  - ・材料の一部又は全部に、市内産又は府内産の木材を使用していること
  - ・概ね15年以内に完成し、現時点で取り壊し等の予定がないこと
  - ・国や地方公共団体が整備した施設でないこと
  - ・建築基準法等各種関係法令を遵守していること

応募資格：応募する建物等の所有者、設計者、施工者等  
募集期間：令和6年6月3日(月)～令和6年12月6日(金)

### 令和6年度 「京都のステキな木の空間」 選定作品一覧

#### ① 事務所・店舗等

番号	作品名	所在地
1	奥嵯峨-森のカフェ	右京区
2	イオンモール北大路 もくいくひろば	北区
3	KYO CRAFT	右京区
4	セブンイレブン伏見北鍵屋公園店	伏見区
5	京つけもの もり	東山区

#### ② 福祉施設等

番号	作品名	所在地
6	あすか保育園	伏見区
7	八瀬野外保育センター ツリーハウス 樹冠体験木台	左京区

# 京都の木を使う意義

木を使うことは  
森林を守ること

京都市の面積の4分の3は森林です。約4割の森林にスギやヒノキが植林されており、建築用材に適した木材が生産されます。木は伐採し利用しても、もう一度植林し間伐などの手入れをすれば、再び利用できる木が育ちます。このように再生可能な地域資源である木材を積極的に利用することで、京都の経済の活性化や森林の整備につながります。

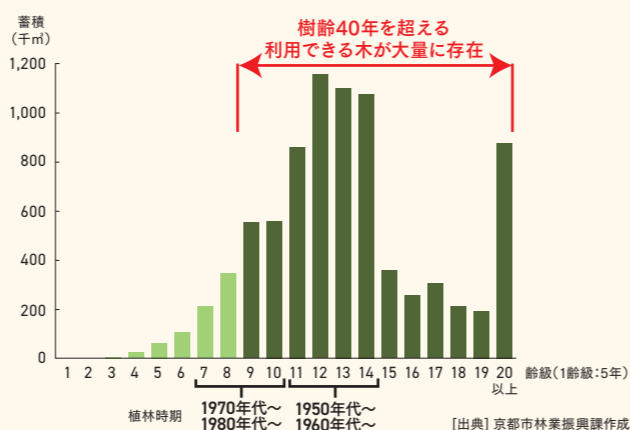
## 地域資源の有効活用

京都市内の森林では全体の9割の木が建築に使える太さまで成長しています。建物や家具で木材を使うと、成長過程で木が吸収した炭素が貯蔵されるため、地球温暖化の防止に貢献できます。木造住宅は非木造住宅の4倍の炭素を貯蔵しています。



スギの年輪 スギは樹齢40年で20cm程の太さに成長し、住宅でよく使われる12cm角の柱を製材することができます。

京都市域の人工林の齢級別蓄積量



### Column 年輪でわかる炭素貯蔵

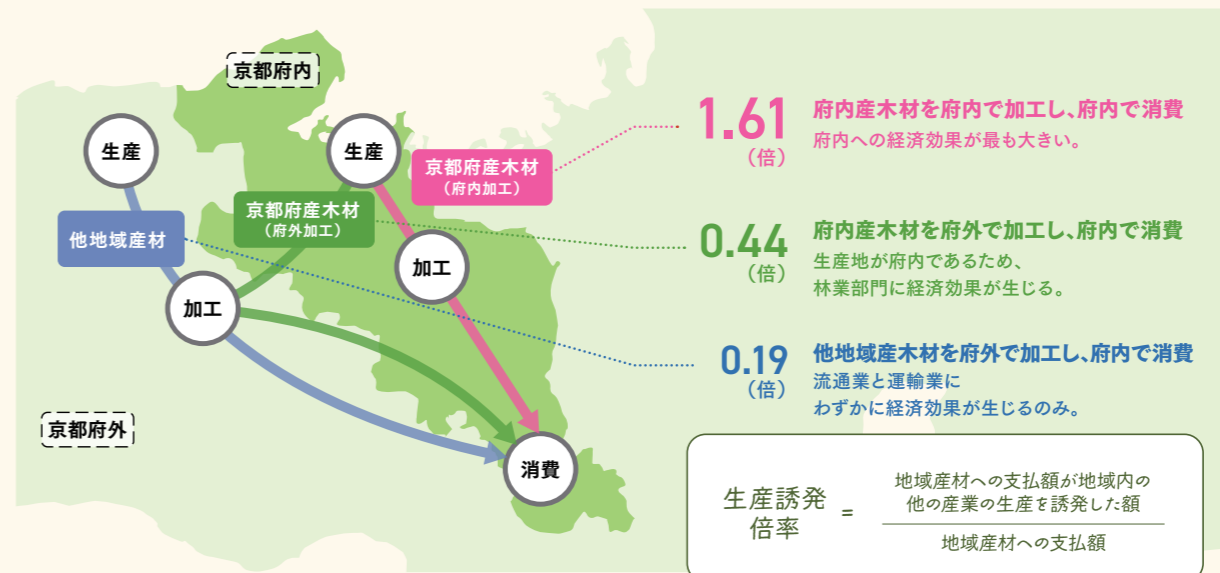
年輪は1年間の木の成長を現しています。木はCO<sub>2</sub>を吸収し、光合成して成長した分、炭素を貯蔵します。中心に近い年輪の幅が広いので、若いうちにたくさんの炭素を貯蔵していることがわかります。

## 地域経済の活性化

地域の木を多く使うことで、林業の担い手が増加し、木材の生産力の向上につながります。木を利用することは、林業、製材業、建設業など幅広い産業が関わっているため、地域経済に幅広い波及効果をもたらします。



京都府内で木材を消費する場合の生産誘発倍率(流通パターン別)



## 森林の整備による多面的機能の発揮

森林には、木材生産のほか、**地球温暖化の防止**(CO<sub>2</sub>の吸収)、**きれいな水の供給**、**土砂災害や洪水の防止**、**レクリエーションの場の提供**など、多面的な機能があります。多面的な機能を発揮するためには木を「伐って、使って、植えて、育てる」の循環により森林を整備することが重要です。山での森林の整備が、まちの暮らしを守ります。



### Column 京都市認証木材「みやこ杉木」

京都市では、京都市内の森林から合法に伐採された木からできた製材品や合板を、「みやこ杉木」として認証する制度を設け、木の地産地消を進めています。みやこ杉木を活用することが健全な京都の森づくりに繋がります。

みやこ杉木



詳しくはこちら! /



(京都市域産材供給協会)

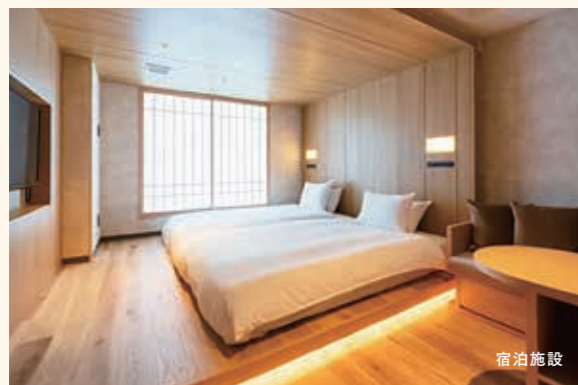
#### 杉木(そまぎ)とは…

杉山(そまやま:材木用の樹木の茂った山)から伐り出した材木という意味です。日本には、律令時代から“何々杉”の名称をもって呼ばれた地域があり、王宮や都、貴族、社寺等の建築用材の供給地でした。著名な杉の大部分は、中世以前からの都である京都や奈良を中心に、その周辺の山間部に存在していたと言われており、京都では、桂川上流の

「山国杉(庄)」(現右京区京北地域の山国地区、黒田地区)やその枝郷「大布施杉」(現左京区花背)などがよく知られています。「みやこ杉木」には、京の都の造営にも大きく寄与した京の杉山の木材を、現代の京都市民の皆さんに使っていただきたいという思いが込められています。

# 木の空間がもたらす 人への良い効果

「木」そのものには、人の心や体に良い効果があることが報告されています。ここでは木のある空間で生活することの様々なメリットをご紹介します。



## 心理面の効果

- ☑ 木の香りには、血圧を低下させるなど体を**リラックス**させる作用があります。
- ☑ 木を使用した空間は視覚的に「あたたかいイメージ」を与え、**心地よさ・落ち着き感**を高める効果があります。
- ☑ 木の特有の触り心地は、生理的ストレスが少ないため、人体に直接触れるようなフローリングや手すり等に適しています。



## 身体面の効果

- ☑ 木の匂い成分がストレスを軽減し、**免疫力の向上**につながる可能性が報告されています。
- ☑ 木を使った部屋では**睡眠の質が向上**し、日中の知的生産性の向上につながる傾向も確認されています。



## 室環境改善の効果

- ☑ 木材には、加工されても周囲の温度や湿度の変化に合わせて空気中の水分を吸収・放出したりする**調湿効果**があります。
- ☑ 木材に含まれる様々な成分には、悪臭物質の吸着、大気汚染物質の除去作用や抗菌作用といった**消臭・抗菌効果**があります。
- ☑ 木の匂い成分には、ダニの行動を抑制する作用などの**防虫効果**もあります。



## 学習・生育面の効果

- ☑ 木質化した空間には、**子どもの集中力向上や倦怠感低減**に寄与する可能性があります。

3～5才児が利用する保育室において、保育者に子どもの様子をアンケート調査した事例では、非木質化した室よりも木質化した室の方が、「イライラ、気が散るや不快感、頭痛等が見られにくい」という調査報告があります。



## 生産性の効果

- ☑ 木を使ったオフィスでは、仕事に集中し**アイデアが出やすい**という傾向が認められるなど、**集中のしやすさ、発想力の出しやすさ**に効果が確認されています。
- ☑ さらに、木質化した職場では、精密さが必要な業務に対する**ストレスの軽減効果**が確認されており、**職員の作業効率の向上**に対する効果が期待されます。



[出典] 内装木質化した建物事例とその効果 ―建物の内装木質化のすすめ― (公財)日本住宅・木材技術センター

## Column スギとヒノキの特徴

京都市の森林ではスギやヒノキが多く生産されており、古くから建築資材として使われてきました。これらの木材は手触りが良く、温かみがあるため、柱や梁などの構造材だけではなく、床や壁など手に触れる場所にも使用されます。スギは木目がまっすぐで軽く加工しやすい特徴があります。また中心部が赤く、外側が白いため一本から様々な表情の板材を取り出すことができます。ヒノキは強度があり、白く光沢があることが特徴で、寺社仏閣に使われるだけではなく、現在は高級感のある空間に利用されることが多くなっています。



スギとヒノキの色味の例



# 「京都のステキな木の空間」事例

RECOMMENDATION BUILDINGS & SPACES  
FEATURING KYOTO WOOD



## ① 事務所・店舗等 Office & Shop etc.

令和6年度 選定作品

### 奥嵯峨 - 森のカフェ | 01

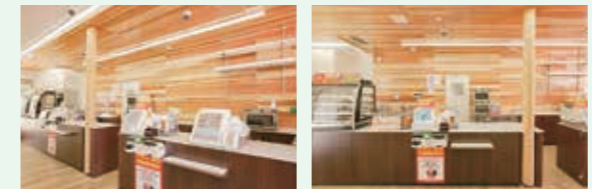
池のほとりに建つ木造の小さなカフェです。釘を使わない伝統工法によるダイナミックな小屋組みと京北の木の美しい木目による内外装が特徴的な建物です。テラスに面した大きな窓から美しい景観を室内に取り込み、自然と一体化できる空間となっています。この建物を起点として池の周りを巡る散策路を整備し、四季折々の自然に触れながら親しめる空間を目指しました。

施工者…TEAK DESIGN LAB/設計者…伊藤立平建築設計事務所/用途…喫茶店/所在地…京都市右京区/階数…地上1階/延床面積…66.96㎡/地域産材の使用箇所…外壁材、内壁材、野地材、床材、デッキ材



### セブンイレブン 伏見北鍵屋公園店 | 04

店舗の躯体や内外装に使用している木材は、京都市域産材のみやこ杉木を100%使用しており、カウンター周辺については北山杉を採用するなど、地域の木材を活用することで、木材の地産・地消の推進、地域産材の循環による森の再生に貢献し、CO<sub>2</sub>の削減など環境にも配慮しています。本店舗はセブン-イレブン・ジャパンとして、国産木材100%を達成した初めての店舗です。

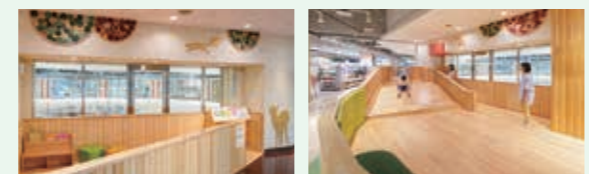


施工者…株式会社昭和工務店/設計者…株式会社JM一級建築士事務所/用途…コンビニエンスストア/所在地…京都市伏見区/階数…地上1階/延床面積…199㎡/地域産材の使用箇所…躯体・内装材

### 02 | イオンモール北大路 もくいくひろば

イオンモール北大路4階に新設された「木育」をテーマとした木のぬくもりを感じられる遊び場。京都の北山杉や桧のみやこ杉木をふんだんに使って、こどもたちが安心して遊び、京都の木材について学べる場を創りました。色とりどりにペイントした壁面のアートパネルは、地域のこどもたちとワークショップで北山杉の丸太にペイントしたものです。

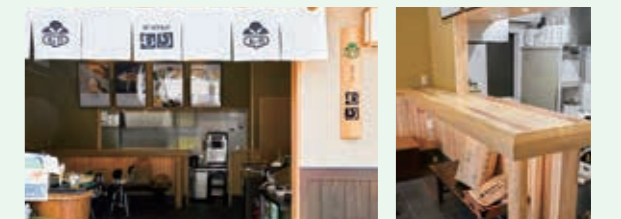
施工者…株式会社船場/設計者…株式会社船場/用途…商業施設内 こどものあそび場/所在地…京都市北区/階数…地上4階建4階の一部/延床面積…54㎡/地域産材の使用箇所…床、腰壁、家具、アートパネル



### 05 | 京つけもの もり

京都の伝統産業である京漬物を気軽に召し上がっていただける空間づくりを目指しました。インバウンド観光客の多い地区で、漬物の体験だけでなく、北山杉の温かい空間を楽しんでいただけます。現在では、店舗で北山杉で作った机で漬物のおにぎりを召し上がっていただけます。

施工者…株式会社西野工務店/設計者…一級建築士事務所株式会社西野工務店/用途…店舗/所在地…京都市東山区/階数…地上1階/延床面積…34㎡/地域産材の使用箇所…机、腰板





## 過去の選定作品

PREVIOUSLY SELECTED WORKS



### SUMIZOME DE MARU

施工者…株式会社コスト/設計者…株式会社コスト  
/用途…店舗、ショールーム/所在地…京都市伏見区/階数…地上2階(店舗は1階)/延床面積…52.3㎡/地域産材の使用箇所…看板、柱、家具



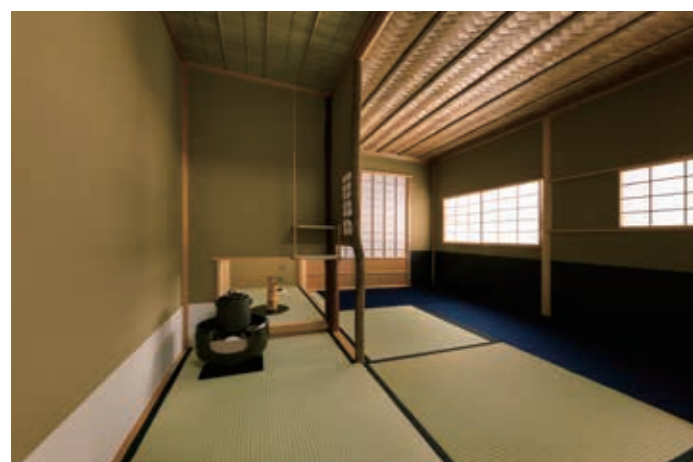
### 叡山電鉄 茶山・京都芸術大学駅

施工者…建築・土木関係:平安建設工業株式会社、照明関係:京三エレクトロニクス株式会社/設計者…意匠設計:小野晁彦(小野晁彦建築設計事務所)、構造設計:東郷拓真(IN-STRUCT)照明設計:長町志穂(LEM空間工房)/用途…駅舎/所在地…京都市左京区/階数…地上1階/延床面積…180㎡/地域産材の使用箇所…屋根(母屋、筋交)、壁(筋交、方杖)、ベンチ



### 京町家 雅洛庵、京町家 蔵輝庵

施工者…株式会社小林工務店/設計者…一級建築士富家建築設計事務所 富家裕久/用途…簡易宿所/所在地…京都市南区/階数…地上2階/延床面積…139.83㎡/地域産材の使用箇所…格子、天井、床等



### 都和旅館 静佳庵

施工者…ミリエム/設計者…ミリエム、長谷川ワタル建築研究所/用途…茶室、宿泊施設/所在地…京都市下京区/階数…地上2階/延床面積…110.98㎡/地域産材の使用箇所…茶室に北山杉・京の漆喰・京畳を使用



### 110余年の 流れに触れる町家

施工者…GRJ architects株式会社/設計者…GRJ architects株式会社/用途…別荘/所在地…京都市上京区/階数…地上2階/延床面積…94.33㎡/地域産材の使用箇所…大和天井、梁、格子



### とみや織物 寺之内工房

施工者…有限会社清水工務店/設計者…一級建築士富家建築設計事務所 富家裕久/用途…工場(工房)/所在地…京都市上京区/階数…地上2階/延床面積…976.23㎡/地域産材の使用箇所…格子、天井、床等



### 蛸(ひぐらし)

施工者…株式会社辻工務店/設計者…一級建築士富家建築設計事務所 富家裕久/用途…簡易宿所/所在地…京都市伏見区/階数…地上2階/延床面積…50.58㎡/地域産材の使用箇所…天井、床等



### 伏見酒造 組合事務所

施工者…株式会社リヴ/設計者…株式会社あかびーまん、迫田昌治建築設計事務所/用途…事務所/所在地…京都市伏見区/階数…地上2階/延床面積…318.89㎡/地域産材の使用箇所…外装化粧板など



### 株式会社 北桑木材センター 事務所棟

施工者…大前工務店/用途…事務所ほか/所在地…京都市右京区/階数…地上2階/延床面積…247.4㎡/地域産材の使用箇所…構造材、フローリング、腰壁ほか



### やまがた京町旅籠 京都駅

施工者…堀工務店/設計者…一級建築士富家建築設計事務所 富家裕久/用途…簡易宿所/所在地…京都市南区/階数…地上2階/延床面積…86.94㎡/地域産材の使用箇所…天井、床等



### 雪月の鳥

施工者…株式会社小林工務店/設計者…一級建築士富家建築設計事務所 富家裕久/用途…店舗(飲食店)/所在地…京都市上京区/階数…地上2階/延床面積…56.72㎡/地域産材の使用箇所…格子等



## コープ二条駅

施工者…吉村建設工業株式会社/設計者…株式会社INA新建築研究所/用途…店舗/階数…地上4階/所在地…京都市中京区/延床面積…店舗売場面積:1,484㎡/地域産材の使用箇所…1階:風除室、店内柱の一部(市内産)、2階:共有スペース(府内産)



## 京都木材会館

施工者…吉村工業株式会社、株式会社竹内工務店/設計者…株式会社ゆう建築設計事務所/用途…事務所、店舗、共同住宅/所在地…京都市中京区/階数…地上4階/延床面積…754.5㎡/地域産材の使用箇所…構造材には京都府内産木材を100%使用し、1、2階は柱芯材を使用、その他



## 太秦トキワ荘

施工者…株式会社竹内工務店/設計者…高橋勝建築設計事務所一級建築士事務所 高橋勝/用途…コワーキングスペース、モノヅクリスペース/所在地…京都市右京区/階数…地上2階/延床面積…384㎡/地域産材の使用箇所…棚、パーティション、壁



## 上京の京町家

施工者…大村工業/設計者…國吉設計事務所 國吉公一/用途…アトリエ/所在地…京都市上京区/階数…地上2階/延床面積…88㎡/地域産材の使用箇所…天井、梁、柱



## ホテル エミオン京都

施工者…スタートCAM株式会社/設計者…意匠:スタートCAM株式会社、構造・設備:戸田建設株式会社/用途…ホテル/所在地…京都市下京区/階数…地下1階、地上8階、塔屋1階/延床面積…17,673.71㎡/地域産材の使用箇所…内装壁、内装天井



## 梅小路 ポテル京都

施工者…株式会社和える/設計者…株式会社和える/用途…ホテル/所在地…京都市下京区/延床面積…17.3㎡/地域産材の使用箇所…内装壁面、床、天井



## 木屋町 のはりビル

施工者…株式会社リヴ/設計者…株式会社リヴ一級建築士事務所/用途…商業・住居複合ビル/所在地…京都市中京区/階数…地上5階/延床面積…341.97㎡/地域産材の使用箇所…柱部分(縦枠)



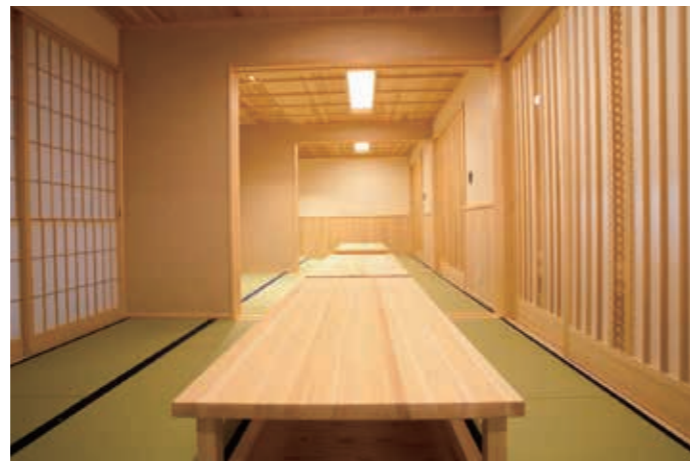
## Mushroom- office & cafe

施工者…株式会社雅組/設計者…CN-JAPAN、株式会社クリエイティブネットワーク 建築デザイナー 藤村正継/用途…レンタルオフィス、店舗、ショールーム/所在地…京都市右京区/階数…平屋/延床面積…129.18㎡/地域産材の使用箇所…京組子(弊社製品)、建具、内装壁、外壁、天井、ウッドデッキ



## BAR Kingdom

施工者…山崎工務店/設計者…高橋勝建築設計事務所一級建築士事務所 高橋勝/用途…飲食店/所在地…京都市下京区/階数…地上2階(店舗は1階)/延床面積…70㎡/地域産材の使用箇所…耐震補強柱、梁、バックバー(棚)



## 西陣齊阿うん

施工者…タクミ建設株式会社/設計者…タクミ建設株式会社/用途…店舗/所在地…京都市上京区/階数…地上3階/延床面積…248.27㎡/地域産材の使用箇所…構造、下地、内観仕上げ、外観仕上げ



## 京都信用金庫 銀閣寺支店

用途…店舗/所在地…京都市左京区/階数…地上3階/地域産材の使用箇所…内装壁面等



## 京都信用金庫 伏見支店

用途…店舗/所在地…京都市伏見区/階数…地上2階/地域産材の使用箇所…主に外壁面

## ② 福祉施設等 Welfare facility etc.



### 令和6年度 選定作品



#### 06 | あすか保育園

京都市伏見区にある小規模保育園の床の改修工事をしました。床全面、京都市の木材(桧)を贅沢に使用。床を変えるだけで園の雰囲気がとても明るくなりました。また、桧の調湿性、断熱効果だけでなく芳香、消臭等、長時間園で過ごす子どもたちにも快適に過ごせる空間になりました。

施工者…株式会社ソノ工務店/設計者…株式会社ソノ工務店(東興ホーム株式会社)/用途…保育園(小規模保育園)/所在地…京都市伏見区/階数…地上3階建1階部分/延床面積…160.72㎡/地域産材の使用箇所…保育室内床



#### 過去の選定作品

PREVIOUSLY SELECTED WORKS



#### とうりん幼稚園

施工者…株式会社小林工務店/設計者…一級建築士富家建築設計事務所 富家裕久/用途…学校(幼稚園)/所在地…京都市北区/階数…地上2階/延床面積…125.75㎡/地域産材の使用箇所…天井、床、建具等

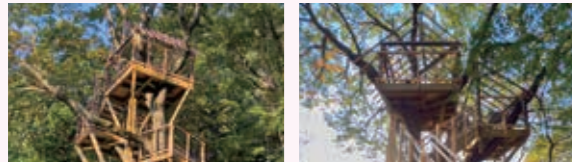
#### 八瀬野外保育センター ツリーハウス 樹冠体験木台

07

みやこ楠木と、大徳寺「真珠庵」様の古材を活用しました。台の固定は木を傷つけない工法を採用しています。また木への負担を軽くするため、24cm角の柱(京都産桧材4本束ね)を1本立て、この柱に殆どの荷重がかかる設計になっています。高い所で景観を楽しむだけでなく、動物や虫の視点に立つていつもと違う世界を体験してほしいとの思いが込められています。子ども達にとっての豊かな「樹冠体験」、自然体験の場として活躍しています。



施工者…GRJ architects株式会社/設計者…高橋勝建築設計事務所 高橋勝/用途…樹冠体験木台/所在地…京都市左京区/階数…4段/延床面積…22.8㎡(全箇所屋根なし)/地域産材の使用箇所…床板、柱、梁、方杖、手摺、階段



#### 葉室せせらぎの里 山の家

施工者…林工務店/設計者…株式会社住建設計/用途…休憩所/所在地…京都市右京区/階数…地上2階/延床面積…240㎡/地域産材の使用箇所…大黒柱、仕上の板張り、一部の柱、梁

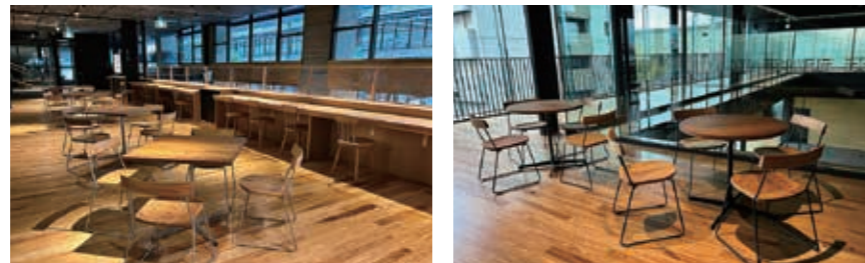


#### とうふう苑

施工者…株式会社リヴ/設計者…株式会社リヴ 一級建築士事務所/用途…福祉施設/所在地…京都市伏見区/階数…地上3階/延床面積…2,105.64㎡/地域産材の使用箇所…柱部分(縦桟)

#### Column 京都市役所北庁舎の竣工

京都市では、市が整備する建築物等においてみやこ楠木を積極的に利用しています。令和7年2月に竣工した北庁舎でも、フローリングや什器にみやこ楠木を利用し、木のぬくもりによるおもてなしの心を感じていただけます。



#### ウィズホーム西院

施工者…タクミ建設株式会社/設計者…タクミ建設株式会社/用途…グループホーム/所在地…京都市中京区/階数…地上3階/延床面積…358.63㎡/地域産材の使用箇所…内装下地、内装仕上(天井・壁・外壁)



#### ファミリーホスピス 京都北山

施工者…株式会社リヴ/設計者…株式会社現代建築設計事務所/用途…福祉施設/所在地…京都市北区/階数…地上4階/延床面積…1,782㎡/地域産材の使用箇所…柱部分(縦桟)



過去の選定作品

PREVIOUSLY SELECTED WORKS



桜AXISの家

施工者…大村工業/設計者…國吉設計事務所/  
用途…専用住宅/所在地…京都市西京区/階数…  
地上2階/延床面積…124.84㎡/地域産材の  
使用箇所…柱(北山杉)、軒庇、垂木等



等持院の家

施工者…株式会社竹内工務店/設計者…株式会社  
竹内工務店/用途…事務所兼用住宅/所在地…  
京都市北区/階数…地上2階/延床面積…94.41㎡  
/地域産材の使用箇所…構造材及び一部内外装材



新築京町家

施工者…株式会社熊倉工務店/設計者…一級建  
築士富家建築設計事務所 富家裕久/用途…一戸  
建て住宅/所在地…京都市北区/階数…地上2階  
/延床面積…47.88㎡/地域産材の使用箇所…  
天井、床等



西院の家

施工者…田中工務店/設計者…國吉設計事務所/  
用途…専用住宅/所在地…京都市右京区/階数…  
地上2階/延床面積…167.34㎡/地域産材の  
使用箇所…柱梁天井の一部



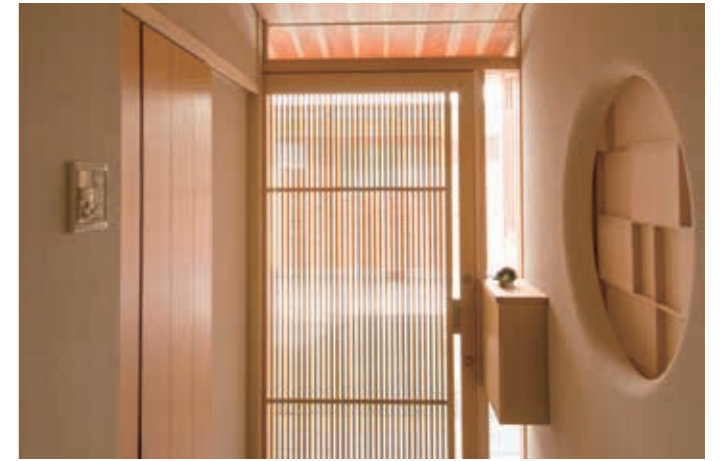
ギャラリーを  
持つ家

施工者…株式会社竹内工務店/設計者…Yama  
設計室/用途…アトリエ兼用住宅/所在地…京都市  
北区/階数…地上2階/延床面積…89.81㎡/  
地域産材の使用箇所…構造材及び一部内外装材



自宅

施工者…株式会社住尊案/設計者…岸本洋介/  
用途…住宅/所在地…京都市北区/延床面積…  
101㎡/階数…地上2階/地域産材の使用箇所…  
玄関の手すりと階段の手すりに北山杉の垂木、  
キッチンの横に磨き丸太



上京の京町家 2

施工者…大村工業/設計者…國吉設計事務所  
國吉公一/用途…住宅/所在地…京都市上京区/  
階数…地上2階/延床面積…118㎡/地域産材の  
使用箇所…柱、壁、軒先、格子、天井



角倉の家

施工者…株式会社竹内工務店/設計者…株式会社  
竹内工務店/用途…住宅/所在地…京都市右京区  
/階数…地上3階/延床面積…153.59㎡/地域  
産材の使用箇所…構造材及び一部内外装材



松ノ木町の家

施工者…株式会社竹内工務店/設計者…株式会社  
竹内工務店/用途…住宅/所在地…京都市左京区  
/階数…地上2階/延床面積…94.69㎡/地域  
産材の使用箇所…一部構造材・内外装材



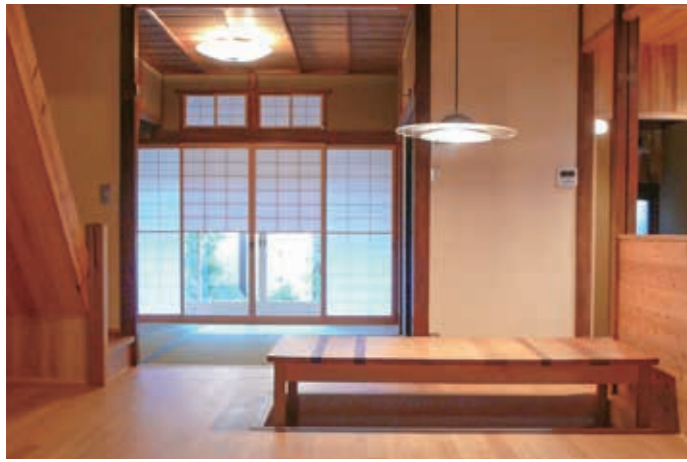
岩倉の家

施工者…株式会社竹内工務店/設計者…株式会社  
竹内工務店/用途…住宅/所在地…京都市左京区  
/階数…地上2階/延床面積…120.07㎡/地域  
産材の使用箇所…構造材、内装材、化粧材



H博士の家

施工者…株式会社竹内工務店/設計者…高橋勝  
建築設計事務所 一級建築士事務所 高橋勝/  
用途…住宅/所在地…京都市左京区/階数…  
地下1階、地上2階/延床面積…86.83㎡/地域  
産材の使用箇所…柱、梁、垂木、床、扉等



## 〇邸

施工者…株式会社アラキ工務店/設計者…小野敏明/用途…専用住宅/所在地…京都市左京区/階数…地上2階/延床面積…124.77㎡/地域産材の使用箇所…内装壁面



## 大開口の 京都の木の家

施工者…タクミ建設株式会社/設計者…タクミ建設株式会社/用途…住宅/所在地…京都市伏見区/階数…地上2階/延床面積…223.31㎡/地域産材の使用箇所…構造、下地、内装化粧(天井板(杉、桧)、床(桧)、ロフト台座、柱、手摺(桧八角、北山杉小丸太))



## K様邸

施工者…株式会社竹内工務店/設計者…株式会社竹内工務店/用途…住宅/所在地…京都市右京区/階数…地上2階/延床面積…146.52㎡/地域産材の使用箇所…構造材、内装材



## 注文住宅新築 S様邸

施工者…株式会社リヴ/用途…住宅/所在地…京都市伏見区/階数…地上2階/延床面積…108.88㎡/地域産材の使用箇所…リビング、寝室の杉板アクセント板張りとして京都市内産杉フローリング「みやこ板」を使用



## 深草の 工房住宅

施工者…池本工務店/設計者…高橋勝建築設計事務所一級建築士事務所 高橋勝/用途…工房付き住宅/所在地…京都市伏見区/階数…地上3階/延床面積…108.81㎡/地域産材の使用箇所…柱、梁



## 上高野の家

施工者…京都建設/設計者…安原一成建築設計事務所 安原一成/用途…住宅/所在地…京都市左京区/階数…地上2階/延床面積…129.19㎡/地域産材の使用箇所…内装、化粧柱



## 下鴨の家

施工者…田中工務店/設計者…國吉設計事務所 國吉公一/用途…住宅/所在地…京都市左京区/階数…地上2階/延床面積…372㎡/地域産材の使用箇所…天井、階段



## 押小路の京町家

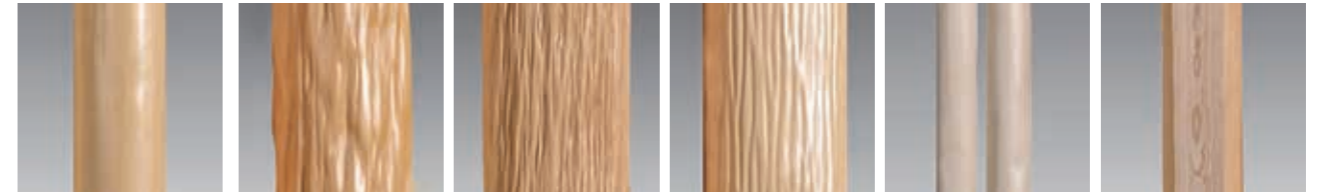
施工者…大村工業/設計者…國吉設計事務所 國吉公一/用途…住宅/所在地…京都市中京区/階数…地上2階/延床面積…180㎡/地域産材の使用箇所…柱、天井、家具、建具

### Column 北山丸太

現在の北区中川を中心とした地域において、約600年前に生産が始まったと言われている北山杉を加工し、作り出される北山丸太。その独特な光沢のある木肌から、桂離宮等の有名建築物のほか、一般住宅で重用されるなど、「魅せる建築用材」として利用されてきました。現在は和室の減少によって床柱のような伝統的な利用は減少していますが、店舗の内装等にも利用され始めています。日本の木の文化を支える北山丸太を未来に残していくためにも利用を推進しています。



北山杉林の景観



### 建築物等における北山杉の利用促進協定

2022年、北山林業の持続的かつ健全な発展や北山杉の利用促進に関する連携を図ることを目的に、京都市、北山丸太の利活用者、生産者で「建築物等における北山杉の利用促進協定」を締結しました。取組の一環として京都・北山杉PR BOOKを作成し、北山杉の利用につながるよう魅力の発信を行っています。



こちらから  
ご覧いただけます!



〈京都市情報館〉